

CatGenie[®]
The World's Only Self-Washing Cat Box™



CATGENIE A.I.

NÁVOD

K OBSLUZE

3

DŮLEŽITÉ BEZPEČNOSTNÍ POKYNY

K ZABRÁNĚNÍ NEBEZPEČÍ POŽÁRU, ÚRAZU ELEKTRICKÝM PROUDEM NEBO ZRANĚNÍ OSOB A DOMÁCÍCH ZVÍŘAT.

Abyste zabránili nebezpečí požáru nebo úrazu elektrickým proudem, nevystavujte zpracovatelskou jednotku CatGenie dešti nebo zdrojům stříkající vody. CatGenie NEPOUŽÍVEJTE s mokřýma rukama. NIKDY NEPOUŽÍ- VEJTE S CATGENIE PRODLUŽOVACÍ KABEL.

PŘED INSTALACÍ A POUŽÍVÁNÍM ZAŘÍZENÍ CATGENIE SI PŘEČTĚTE VŠECHNY POKYNY. POUŽÍVEJTE CATGENIE POUZE K URČENÉMU ÚČELU.

Všechny úpravy nebo změny, které nejsou výslovně popsány nebo schváleny v tomto návodu, mohou vést ke ztrátě záruky.

VAROVÁNÍ: Vždy je třeba dodržovat základní bezpečnostní opatření, aby se snížilo riziko zranění osob.

O BEZPEČNOSTI

Pokud na řídicí jednotku nebo do ní spadne jakýkoli pevný předmět nebo do ní vnikne kapalina, odpojte CatGenie od sítě a před použitím jej nechte zkontrolovat kvalifikovaným personálem společnosti PetNovations.

Než se pokusíte odstranit ucpání nebo odstranit předmět z odpadní komory, odpojte elektrickou šňůru CatGenie ze zásuvky.

NEVKLÁDEJTE prsty ani ruce do otvoru odpadní komory, pokud je CatGenie v provozu.

O PROVOZU

Před připojením zařízení CatGenie ke zdroji napájení si nezapomeňte přečíst tento návod. NIKDY a za žádných okolností nepřipojujte CatGenie ke zdroji napájení, pokud není řídicí jednotka CatGenie řádně usazena a zajištěna ve slotu v základně. Dodržujte všechny pokyny a varování uvedené ve všech návodech CatGenie.

O ČIŠTĚNÍ

Řídicí jednotku a ovládací panel čistěte pouze měkkým vlhkým hadříkem mírně navlhčeným vodou. NIKDY ji neponořujte do vody ani nestříkejte vodou.

NEPOUŽÍVEJTE žádný typ brusných hubek, čisticí prášek nebo rozpouštědlo, například alkohol nebo benzen. Další pokyny naleznete v části Čištění CatGenie na straně 19.

VYČISTĚTE VĚTRACÍ OTVOR SÁNÍ VZDUCHU

Pravidelně otírejte ventilační otvor umístěný na boku řídicí jednotky hadříkem, abyste odstranili případné chlupy nebo nečistoty.

www.catgenie.cz

ČIŠTĚNÍ CATGENIE

Aby váš CatGenie fungoval bez problémů, měl by být dvakrát ročně rozebrán a vyčištěn. Pokud máte dlouhosrsté kočky, doporučujeme čistit častěji.

O ZDROJÍCH ENERGIE

Před uvedením CatGenie do provozu zkontrolujte, zda je vaše místní napájení shodné s provozním napětím CatGenie, které je 230 V AC. Kompletní specifikace naleznete níže:

SPECIFIKACE CATGENIE

Požadavky na napájení: 230 VAC, 50 Hz 5A

Spotřeba energie: 20 W (cyklus čištění - 20 minut); 1 000 W (cyklus sušení - 18 minut)

Přibližná hmotnost: Celková hmotnost CatGenie: 11 kg. (řídicí jednotka 5 kg; základna toalety 6 kg.)

Dodávané příslušenství: T-adaptér pro technické místnosti nebo prádelny, T-adaptér pro koupelny nebo prádelny, SaniSolution a omyvatelné granule.

Před čištěním řídicí jednotky nebo mytím jiných částí CatGenie odpojte přístroj CatGenie od elektrické zásuvky.

POZNÁMKA: Před zvednutím řídicí jednotky ze základny vždy nezapomeňte odpojit elektrický kabel.

Pokud nebudete CatGenie delší dobu používat, odpojte CatGenie od elektrické zásuvky a vyjměte kazety SaniSolution ze zpracovatelské jednotky. Při odpojování napájecího kabelu CatGenie vytáhněte zástrčku. NIKDY netahejte za šňůru. Poškozený nebo vadný napájecí kabel by měl být opraven v odborném servisu.

ZMĚNY PRODUKTU

Společnost PetNovations, Ltd. si vyhrazuje právo na změnu designu a specifikací bez předchozího upozornění, ale své zákaznicky na modernizace a vylepšení výrobků upozorňujeme.

Máte-li jakékoli dotazy nebo problémy týkající se vašeho zařízení CatGenie, obraťte se na místní zákaznickou podporu CatGenie.

VÍTEJTE V RODINĚ CATGENIE

Gratulujeme vám, že jste se stali hrdými majiteli jediné samočistící toalety pro kočky na světě a už nikdy se nebudete muset dotknout kočičího steliva! Naším cílem ve společnosti PetNovations je zlepšit život domácích mazlíčků a jejich majitelů pomocí nejlepšího řešení pro nakládání s odpady: CatGenie vám umožní užít si více času s vašimi kočkami v čistším a spokojenějším prostředí. Tento návod bude vaším průvodcem při vlastnictví a provozu vašeho CatGenie. Zde najdete odpovědi na všechny technické otázky, protože tento návod vás seznámí s anatomii spotřebiče, programováním CatGenie, metodami řešení problémů, údržbou a dalšími informacemi.

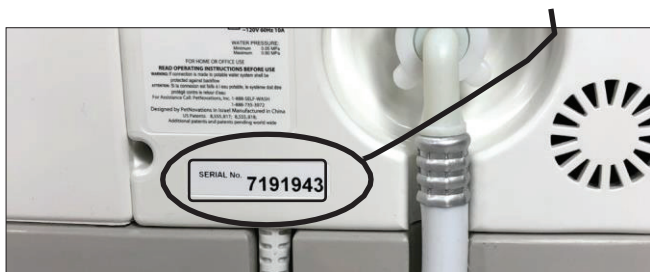
Pokud zjistíte viditelné poškození CatGenie nebo pokud potřebujete pomoc s aklimatací kočky, zavolejte nebo napište e-mail na zákaznickou podporu CatGenie. Rádi vám pomůžeme s jakýmkoli otázkami nebo problémy, které můžete mít ohledně svého CatGenie. Vítejte v rodině!

Email: info@atranet.cz

Web: www.CatGenie.com

MOJE SÉRIOVÉ ČÍSLO CATGENIE:

Místo pro poznámky pro snadnou orientaci!
Sériové číslo najdete na zadní straně přístroje.



OBSAH

BEZPEČNOSTNÍ POKYNY	2
SPECIFIKACE CATGENIE	2
INFORMACE O ZÁKAZNICKÉ PODPOŘE	3
ČASTO KLADENÉ OTÁZKY CATGENIE	4
ANATOMIE CATGENIE	6
VLASTNÍ NASTAVENÍ CATGENIE	8
• Koupelny a prádelny	
DOPLŇKY	10
• Omyvatelné granule	
• SaniSolution	
• Jak vyměnit díly	11
OVLÁDACÍ PANEL	12
• Panel programového zámku	
PŘIPOJENÍ CATGENIE K WI-FI	13
• Funkce aplikace	
PROGRAMOVÁNÍ VAŠEHO CATGENIE	14
• Automatické a manuální režimy	
• Menu nastavení	15
• Testovací menu	16
ÚDRŽBA CATGENIE	17
• Prostředky údržby	
• Čištění čidla hladiny vody	
JAK ROZEBRAT CATGENIE	18
JAK ČISTIT CATGENIE	19
ŘEŠENÍ PROBLÉMŮ	20
• Chyby	
• Jiné problémy/žádná indikovaná chyba	22
• Jak odstranit překážku v odtoku	26
Upozornění a varování	26

CATGENIE ČASTO KLADENÉ OTÁZKY

JE ČISTICÍ PROSTŘEDEK SANISOLUTION BEZPEČNÝ PRO MOU KOČKU?

Ano, SaniSolution je pro kočky bezpečný. Jeho složky jsou podobné těm, které používají veterináři k čištění ordinací a operačních sálů. Kapalina v kazetě je vysoce koncentrovaná. V této formě je roztok bezpečný, dokud je v kazetě. Při použití v CatGenie se ředí vodou, takže je pro vaše zvířata (i pro vás) vždy bezpečný!

JAK DLOUHO VYSTAČÍ ROZTOK SANISOLUTION?

Při aktivaci kočkou vystačí jedna kazeta SaniSolution na 240 čistících cyklů. Při časové aktivaci nebo manuálním režimu vystačí jedna kazeta na 120 čistících cyklů. Vždy mějte po ruce náhradní kazety. Cena přípravku SaniSolution se rovná cca ročním nákladům na kočičí stelivo, přesto je to jen zlomek velikosti a hmotnosti steliva.

ROZPOUŠTÍ NEBO ZKAPALŇUJE SANITAČNÍ ROZTOK PEVNÉ LÁTKY?

Ne. Pevné látky se mění na odpadní vodu působením rotoru, které je uvnitř násypky. Roztok SaniSolution myje a účinně čistí omyvatelné granule, plastovou lopatku a základnu.

MOHU KAZETY SANISOLUTION ZNOVU NAPLNIT?

Ne, kazetu nelze znovu naplnit. Kazety CatGenie jsou navrženy tak, aby dávkovaly přesné množství našeho roztoku SaniSolution schváleného veterináři, čímž je zajištěna bezpečnost pro váš CatGenie, domácí zvířata, lidi, planetu a vodovodní potrubí. V našem systému nelze bezpečně používat žádné jiné čisticí roztoky.

JE CATGENIE EKOLOGICKÝ?

Ano. Čistící cyklus CatGenie pomocí omyvatelných granulí a roztoku SaniSolution eliminuje potřebu kočičího steliva. Na rozdíl od jiných druhů steliva jsou SaniSolution a omyvatelné granule šetrné k životnímu prostředí a bezpečné pro septik. Mnoho součástí kazet CatGenie je navíc recyklovatelných.

CO SE STANE, KDYŽ JE MOJE KOČKA BĚHEM ČIŠTĚNÍ V TOALETĚ?

CatGenie má senzory GenieEyes (senzor pohybu), které odloží čisticí cyklus, dokud kočka není bezpečně mimo CatGenie.

ZVÝŠÍ SE MŮJ ÚČET ZA VODU POUŽÍVÁNÍM SYSTÉMU CATGENIE?

Váš účet za vodu by se neměl výrazně zvýšit. Provoz CatGenie se rovná několika spláchnutím toalety denně navíc.

KAM ODCHÁZÍ ODPADNÍ VODA, KDYŽ OPUSTÍ JEDNOTKU?

Odpadní voda bezpečně odtéká z vašeho domu do domovního odpadního potrubí. Při použití v koupelně se vypouštěcí hadice zavěsí na okraj toalety; odpad odtéká do toalety. Při použití v prádelně jde odpad do odtokové trubky nejčastěji umyvadla či pračky.

PŘI ZAPOJENÍ DO STEJNÉHO ODPADU JAKO PRAČKA: MŮŽE SE VODA DOSTAT DO PRAČKY?

Ne. Při správném zapojení do odpadního potrubí (Používá se speciální rozdvojka se zpětnými klapkami. Tato není součástí základního balení) se odpadní voda nemůže dostat do pračky.

LZE V KOUPELNĚ POUŽÍT TOALETU BĚHEM CYKLU?

Ano, CatGenie nebrání používání vaší běžné toalety.

MŮŽE ZÁCHOD PŘETÉKAT, KDYŽ DO NĚJ TEČE ODPADNÍ VODA?

Ne. Voda v toaletě se automaticky sníží na nastavenou úroveň a nepřetéká, pokud není toaleta ucpaná.

CO SE STANE, KDYŽ SE NA PLASTOVOU LOPATKU PŘILEPÍ PEVNÉ LÁTKY?

Během všech tří mytí se lopatka čistí působením vody, roztoku SaniSolution a omyvatelných granulí. Lopatky je také snadno odnímatelná, pokud by bylo nutné provést ruční čištění.

MAJÍ OMYVATELNÉ GRANULE ABSORPČNÍ VLASTNOSTI?

Ne, omyvatelné granule jsou zcela nenasákavé. Tekutý odpad jimi přetéká do základny CatGenie a je spláchnut. Na rozdíl od tradiční podestýlky se omyvatelné granule při každém čisticím cyklu důkladně vyčistí. Uspokojují potřebu kočky hrabat.

CO SE STANE PŘI POŽITÍ OMYVATELNÝCH GRANULÍ?

Granule nejsou toxické pro kočky ani pro lidi a snadno procházejí jejich trávicím systémem.

ANATOMIE CATGENIE A.I.

1. Řídící jednotka

Funguje jako mozek CatGenie. Nachází se zde elektromotory, čerpadlo a elektronika.

2. Ventilační otvor pro přívod vzduchu

Recykluje horký vzduch pro sušení.

3. Horní plastový kryt

Obklopuje misku; připevňuje se k základně.

4. Mísa

Zde se vaše kočka cítí jako doma v pohodlných granulích pro kočky.

5. Odpadní komora*

Komora, ve které rotor rozmělní tuhý odpad.

6. Stírací kroužek pod mísou (Škrabka)

Pohybuje se volně. Pomáhá udržovat základnu čistou.

7. Hadice přívodu vody

Připojuje se k přívodu studené vody v koupelně nebo prádelně.

8. Elektrický kabel

Připojuje se k napájení střídavým proudem. Používejte pouze zásuvku GFCI.

9. Odpadní hadice

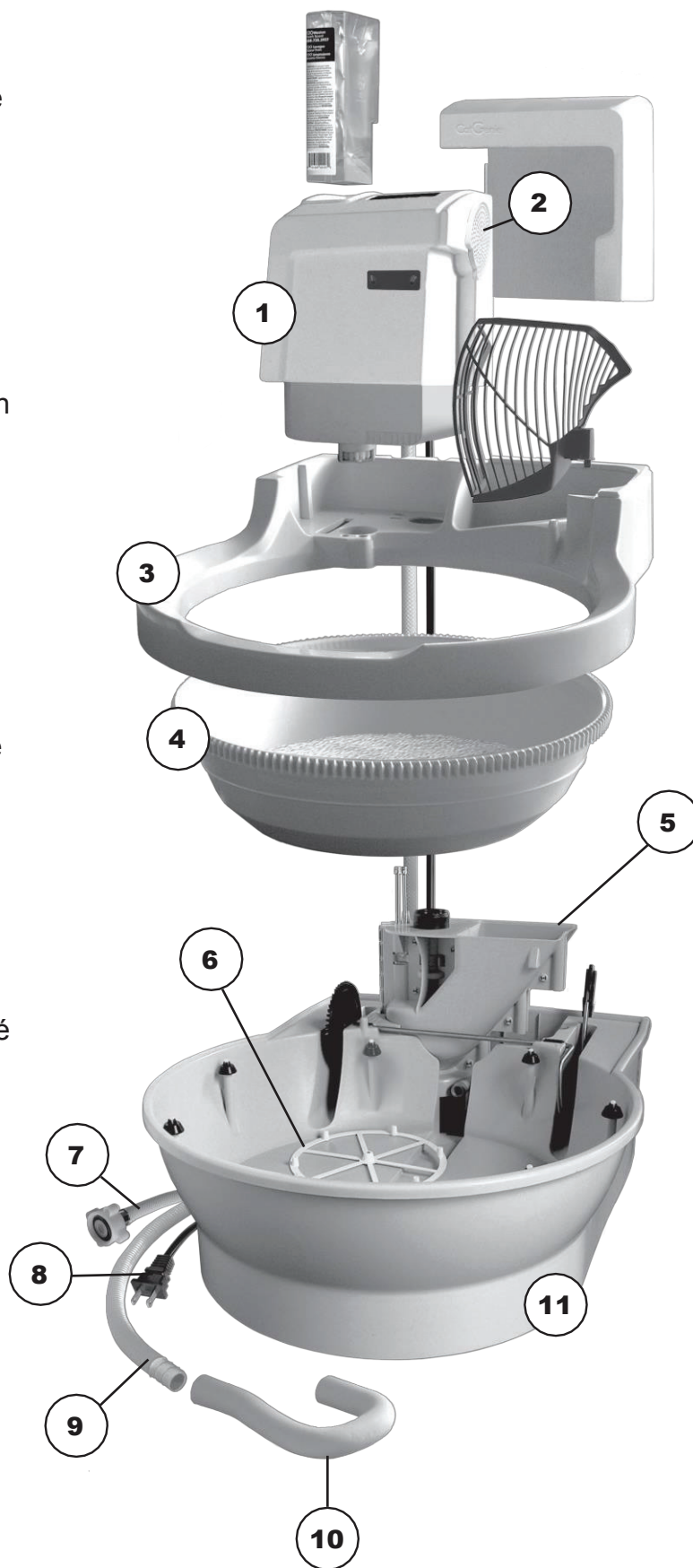
Pro propojení odpadního systému Catgenie s odpadním systémem v prádelně nebo technické místnosti.

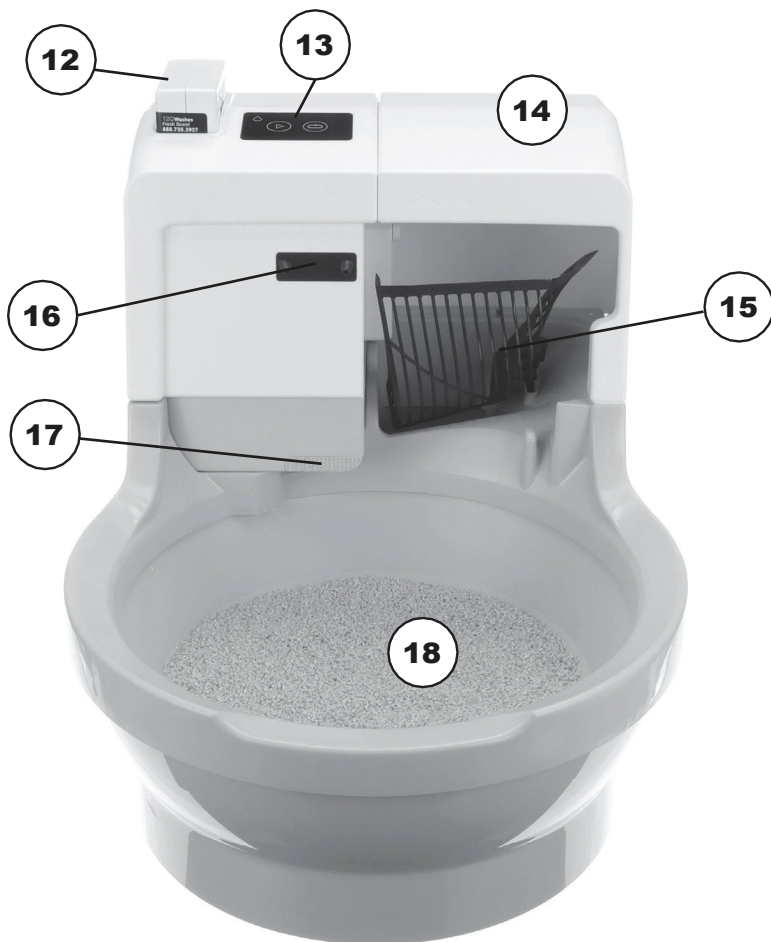
10. Gumový hák ukončení hadice (Závěs na odtokovou hadici)

Připojuje se k odtokové hadici Genie a slouží k upevnění na okraj klozetové mísy.

11. Základna

Spodní část CatGenie.





12. SaniSolution Cartridge

Dávkuje přesné množství čisticí kapaliny.

13. Ovládací panel

Zobrazuje úroveň kazety, stav připojení Wi-Fi a další informace. Umožňuje přístup k nabídkám nastavení a testování.

14. Kryt násypky (odpadní komory)

Zde je uložena plastová lopatka a odpadní komora.

15. Plastová lopatka

Multifunkční nástroj, který nabírá tuhé látky, seškrabuje granule a napomáhá jejich dokonalému usušení.

16. Pohybové čidla zařízení

Zjistí, kdy je kočka v misce. Pozastaví cyklus čištění a zabrání spuštění cyklu, pokud je detekována kočka.

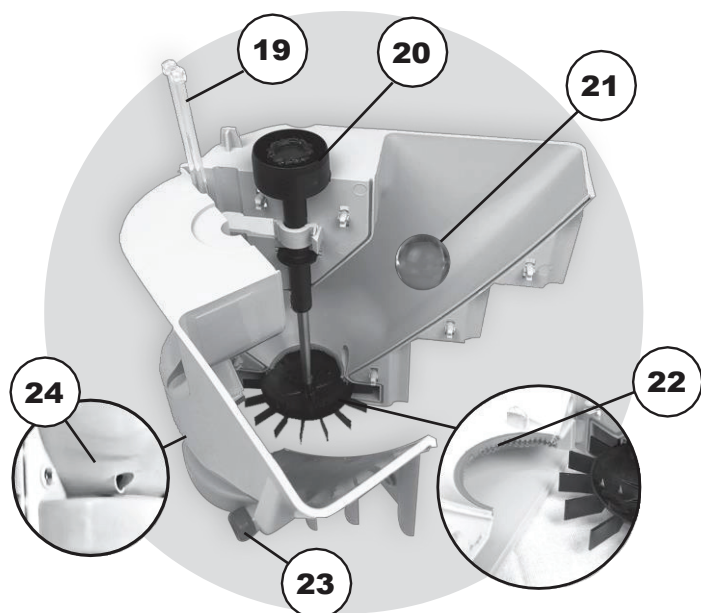
17. Výstup ze sušičky

Horký vzduch fouká ven a do mísy.

18. Omyvatelné granule

Nepohlcují tekutiny a nepotřebují vyměňovat.

*NÁHLED NA ODPADNÍ KOMORU:



19. Čidlo vodní hladiny.

Slouží k detekci hladiny vody v misce.

20. Vrtulka čerpadla odpadní vody (Rotor)

Rozmělnuje odpad uvnitř zařízení CatGenie a odčerpává odpadní vodu.

21. GenieBall – kulička

Pomáhá rozmělnovat tuhý odpad.

22. Kroužek na řezání chlupů

Dvoudílná část vedle rotoru.

23. Červená těsnění mezi násypkou a vypouštěcí hadicí

Je nutné pro správné vypouštění vody.

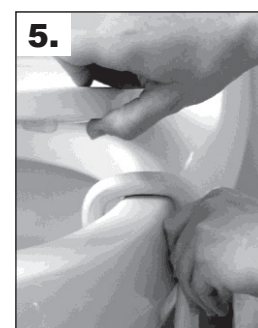
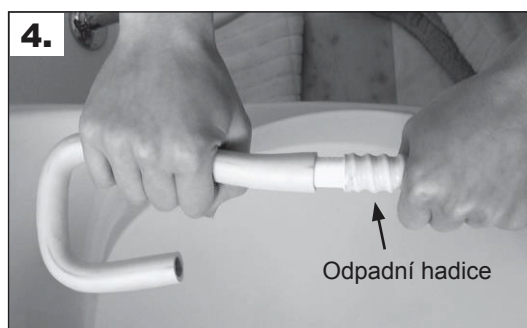
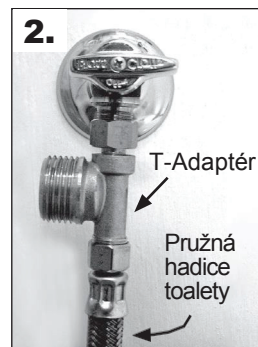
24. Otvory v odpadní komoře.

Umožňují průtok vody z prostoru pod mísou do odpadní komory. Tyto otvory je nutné při každé prováděné pravidelné údržbě (cca jednou za 2-3 měsíce) řádně vyčistit.

PRŮVODCE SAMOSTATNOU INSTALACÍ

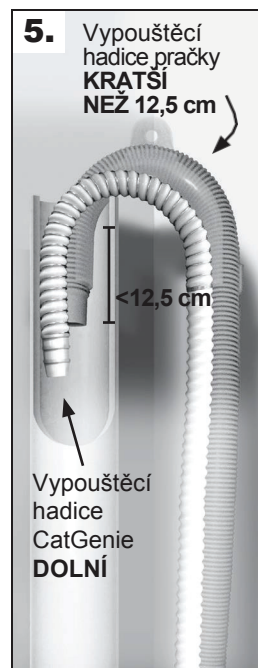
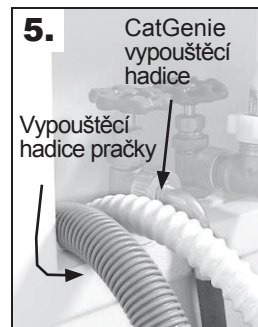
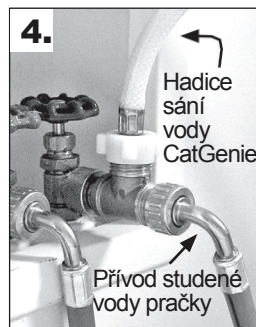
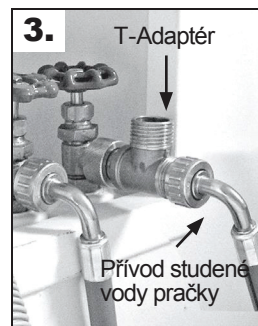
KOUPELNA

1. Uzavřete přívodní ventil studené vody na toaletě nebo umyvadle a odšroubujte pružnou hadici toalety (pokud se jedná o pevné trubky, budete si muset zakoupit pružnou hadici, která je k dostání v každém železářství.)
2. Připojte 1/2" T-adaptér k přívodnímu ventilu studené vody a poté připojte pružnou hadici k horní části T-adaptéru a obě utáhněte.
3. Našroubujte hadici přívodu vody CatGenie na T-adaptér. Utahujte pouze ručně. Zapněte studenou vodu. Zkontrolujte, zda nedochází k únikům nebo kapání.
4. Pouze pro použití na toaletě připojte gumový hák k odpadní hadici CatGenie. Tlačte, dokud se bílá spojka hadice nedostane až do háku.
5. Nasadte gumový hák na okraj toalety a zavřete záchodové prkénko nad hákem.
6. Zapojte napájecí kabel do elektrické zásuvky. **S CatGenie nikdy nepoužívejte prodlužovací kabel.**



PRÁDELNA NEBO TECHNICKÁ MÍSTNOST

1. Uzavřete přívodní ventil studené vody do prádelny.
2. Odšroubujte přívodní hadici studené vody z ventilu pračky.
3. Připojte dodaný T-adaptér k hadici a přívodnímu ventilu studené vody.
4. Přišroubujte hadici pro přívod vody k Adaptéru T. Utahujte pouze ručně. Zapněte studenou vodu. Zkontrolujte, zda nedochází k únikům a kapání.
5. Vložte odpadní hadici do odpadní trubky. Vypouštěcí hadici zasuňte, níž než je hadice pračky. V ČR je rovněž rozšířeno zapojení do podomítkového sifonu, nebo do odbočky sifonu umyvadla. Toto propojení naleznete zde: https://www.catgenie.cz/user/documents/upload/N%C3%A1vody/podklady_pro_pripojeni_roz_mery.pdf
6. Zapojte napájecí kabel do elektrické zásuvky. **Pro CatGenie nikdy nepoužívejte prodlužovací kabel.**



PRŮVODCE SAMOSTATNOU INSTALACÍ

MONTÁŽ DVOU HADIC DO JEDNOHO ODTOKU PŘÁDELNY:

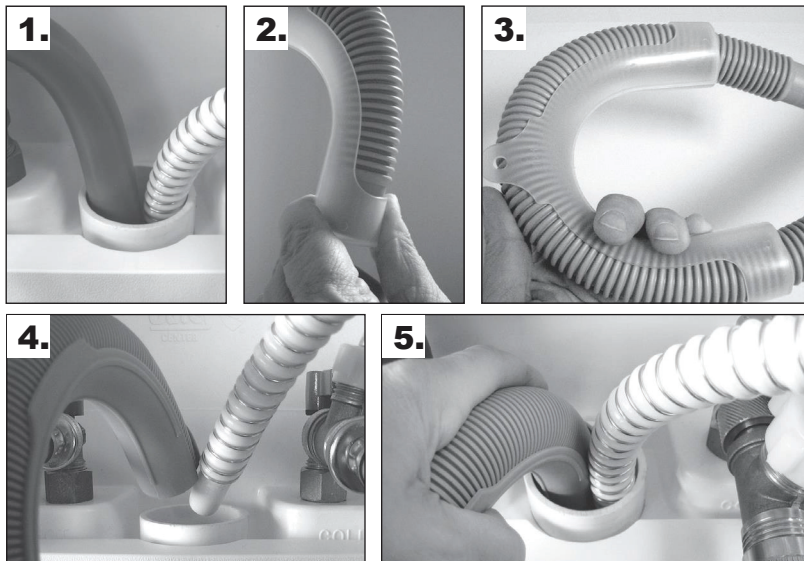
1. Pokud se vypouštěcí hadice a hadice pračky nevejdou snadno do odtoku, odstraňte obě hadice. Nejprve vložte vypouštěcí hadici CatGenie a poté přidejte vypouštěcí hadici pračky.

2. Pokud je vypouštěcí hadice pračky opatřena ochranným krytem, držte kryt a hadici pevně u sebe a zasuňte vypouštěcí hadici pračky do odtoku.

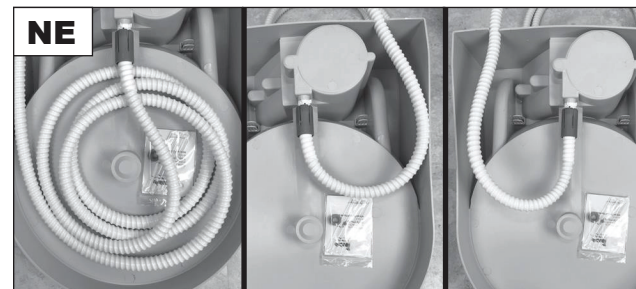
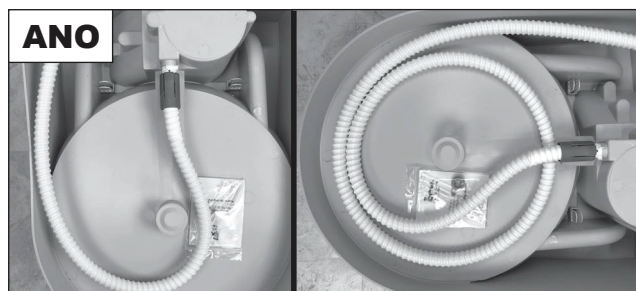
3. Pokud hadice pračky s ochranným krytem stále nejde do odtoku, posuňte ochranný kryt asi o 2 cm nahoru. Poté vložte do odtoku hadici pračky.

4. Další možností je spojit hadice dohromady, přičemž vypouštěcí hadice CatGenie by měla být kousek před okrajem hadice pračky.

5. Zatlačte obě hadice dovnitř, dokud nejsou pevně uvnitř odtokové trubky.



SPRÁVNÁ A ŠPATNÁ NASTAVENÍ:



ODVOD PŘÁDELNY

ANO. Spusťte odtokovou hadici podél podlahy v délce asi 60 cm a pak až k odtokové trubce prádelny.

NE. Vypouštěcí hadici neved'te přímo do odtokového potrubí prádelny.

PODLAHOVÝ ODVOD

ANO. Vysuňte odtokovou hadici ven a nahoru do výšky 30 cm, poté ji spusťte podél podlahy a do kanalizace.

NE. Nespouštějte odpadní hadici po podlaze přímo do odtoku.

NAVÍJENÍ VYPOUŠTĚCÍ HADICE

ANO. Nejlépe NENAVÍJET. Pokud potřebujete hadici navinout, navíjejte ji širokými závity, bez přehýbání, abyste mohli vypouštěcí hadici uložit pod základnu, a to alespoň jednou, ale ne více než dvakrát kolem kolíku. Protáhněte hadici zářezy v zadní části základny.

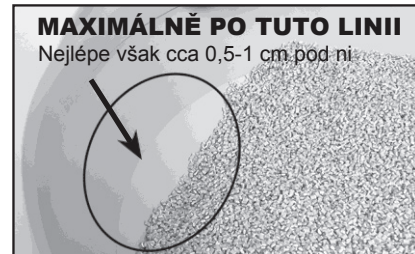
NE. Nevytvářejte v odtoku těsné závity nebo záhyby hadice. Hadici nesvírejte ani nemačkejte.

DOPLŇKY

OMYVATELNÉ GRANULE

Omyvatelné granule není nutné měnit, je však potřeba je doplňovat. Stačí přidat granule, když jejich množství klesne pod hranici naplnění, která je označena odsazením uvnitř mísy. Je důležité udržovat granule naplněné na této úrovni. Vždy mějte po ruce náhradní balení omyvatelných granulí.

Neplňte nad hranici linie v míse.



VAROVÁNÍ: Nikdy a za žádných okolností nepoužívejte v CatGenie kočičí stelivo. Pokud tak učiníte, dojde k vážnému poškození zařízení CatGenie a ke ztrátě záruky. Vždy se ujistěte, že používáte omyvatelné granule CatGenie.

SANISOLUTION

SaniSolution je bezpečný a netoxický pro kočky i lidi, pokud je správně používán v CatGenie. Složení je podobné čistícím prostředkům, které používají veterináři k čištění vyšetřovacích a operačních prostor.

Kazeta SaniSolution je klíčem k provozu CatGenie a ochraně koček.

CatGenie vás prostřednictvím aplikace a indikátoru hladiny SaniSolution na ovládacím panelu upozorní, že v CatGenie dochází nebo že potřebuje novou kazetu. Aplikace CatGenie také zobrazí přesný počet zbývajících čistících cyklů kazety SaniSolution.

VAROVÁNÍ: NIKDY nevyjímejte kazetu během čištění CatGenie. Jednotka se zastaví.

Chybějící kazeta:

Indikátor SaniSolution bude blikat spolu s červenou kontrolkou chyby a CatGenie vás upozorní na chybějící kazetu, pokud stisknete jakékoli tlačítko na ovládacím panelu.

Pokud kazeta chybí nebo je prázdná, CatGenie cyklus neprovede. Chcete-li upozornění zrušit, vložte kazetu SaniSolution.

NEODSTRAŇUJTE BÍLÝ GUMOVÝ ŠPUNT na spodní straně kazety. Rostok začne unikat a zničí řídicí jednotku. TÍM ZTRÁCÍTE ZÁRUKU. Kazety ukládejte vždy spodní stranou nahoru.

INDIKÁTOR ÚROVNĚ SANITÁRNÍHO ROZTOKU

Ukazatel hladiny na ovládacím panelu vždy zobrazuje hladinu v kazetě. Pro odhad hodnoty se používá pět úrovní:



Plná úroveň: Svítící všechny 3 LED diody
Indikují, že v kazetě SaniSolution zbývá 120/120 až 81/120 čistících cyklů.



Střední úroveň: Svítí 2 LED diody Ukazuje, že v kazetě SaniSolution zbývá 80/120 až 41/120 čistících cyklů.



Nízká úroveň: Svítí 1 LED dioda Ukazuje, že v kazetě SaniSolution zbývá 40/120 až 21/120 čistících cyklů.



Velmi nízká: 1 LED + blikání

Ukazuje, že v kazetě SaniSolution zbývá 20/120 až 1/120 čistících cyklů. CatGenie

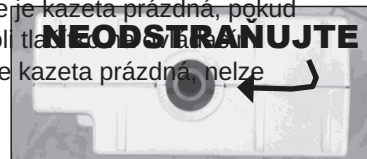
vás slovně upozorní, že je kazeta téměř prázdná. Pokud nemáte kazetu po ruce, objednejte si novou.



Prázdná kazeta: Všechny 3 LED diody

+ blikání

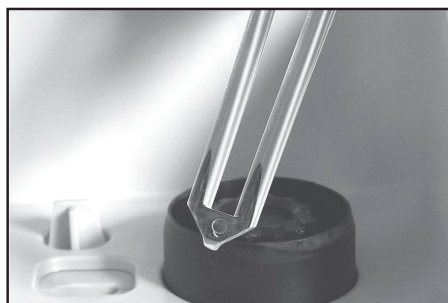
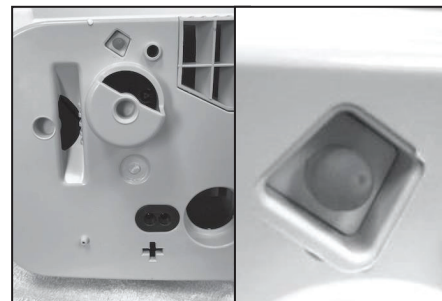
Indikátor SaniSolution bude blikat a CatGenie vás upozorní, že je kazeta prázdná, pokud stisknete jakékoli tlačítko na ovládacím panelu. Pokud je kazeta prázdná, nelze cyklus spustit.



VÝMĚNA DÍLŮ

ORANŽOVÁ NÁSADKA (Gumové těsnění vyústění Sanisolution):

Násadka se nachází ve spodní části řídicí jednotky a zabraňuje vysychání roztoku SaniSolution a ucpání bílé dávkovací trysky. Chcete-li zkontrolovat, zda je vše v pořádku, odpojte zařízení CatGenie. Poté opatrně vyjměte řídicí jednotku ze slotu (lůžka). Chcete-li vyčistit násadku, vymačkejte nahromaděný roztok. Poté ji omyjte teplou vodou. Pokud chybí oranžová násadka, vezměte si ji ze sady náhradních dílů. Nasaďte násadku na bílou trysku. Vyčistěte drážku jednotky i okraj mísy. Spodní část přístroje otřete měkkým hadříkem. Opatrně a bezpečně vložte zpracovatelskou jednotku zpět do slotu. Zapijte CatGenie.



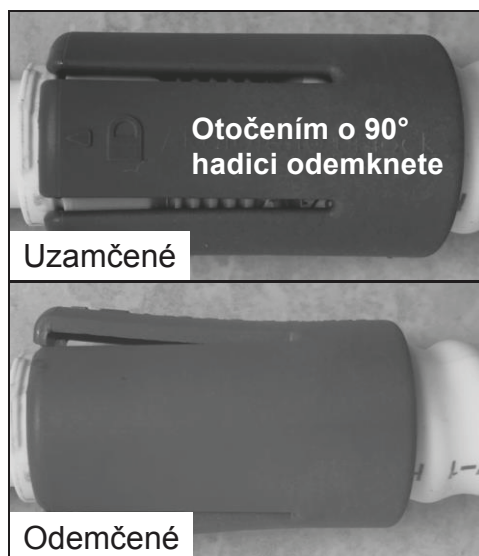
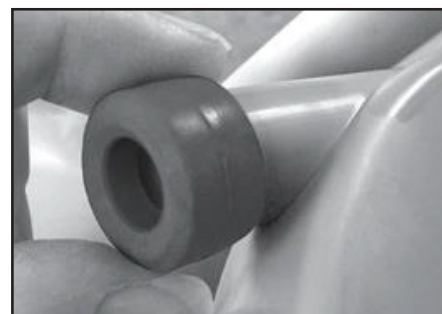
ČIDLO HLADINY VODY:

Pokud se hrot čidla poškrábe nebo poškodí, čidlo nebude fungovat. Čistě lesklé je nutné mít hlavně boční plošky hrotu. Vyměňte je za čidlo, které je součástí soupravy náhradních dílů uložené pod základnou.

Čidlo hladiny vody byste měli čistit pokaždé, když čistíte CatGenie. CatGenie A.I. vás upozorní, pokud je nutné častější čištění.

ČERVENÉ TĚSNĚNÍ:

Červené těsnění je nasazeno ve spodní části odpadní komory. Zajišťuje těsný spoj mezi odpadní komorou a vyústěním odpadní hadice. **Červené těsnění je důležitým prvkem.** Zabraňuje úniku odpadní vody. Důležité je, aby nebylo stlačené nebo poškozené. Ujistěte se, že je na násypce pevně umístěné. Promazávejte jej olejem nebo tekutým mýdlem. **Pokud těsnění chybí nebo je poškozené zapříčiní že toaleta není schopná odpadní vodu vyčerpat!!!**



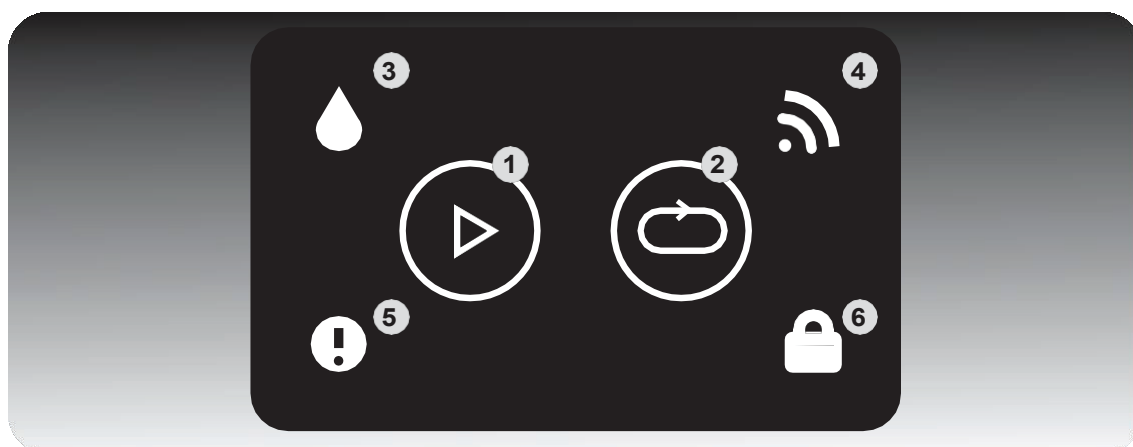
ODPADNÍ HADICE:

Najděte místo, kde se vypouštěcí hadice připojuje k základně pod zařízením CatGenie. Chcete-li vypouštěcí hadici odblokovat, stiskněte šedý konektor a otočte jej o 90 stupňů. Po odblokování lze vypouštěcí hadici vytáhnout ze základny. Aby nedošlo k poškození konektoru, nechte jej vždy po vytažení v uzamčené poloze. Před opětovnou montáží zámek opět otevřete. Pro opětovné připojení zarovnejte zářez uvnitř šedého konektoru se zářezem na spojovací části základny.

Nasaďte vypouštěcí hadici na konec na základně, stiskněte šedý konektor a otočte jím ve směru hodinových ručiček. Jemně zatáhněte za hadici, abyste se ujistili, že je zajištěna.

Sada náhradních dílů je uložena pod základnou. Ponechte ji tam, dokud nebude potřeba. *Pokud potřebujete další náhradní díly, zavolejte místnímu zástupci ve vaší zemi.*

OVLÁDACÍ PANEL



1. TLAČÍTKO START

Funkce:

Stisknutím tlačítka Start spustíte nebo pozastavíte cyklus. Dlouhým stisknutím tlačítka Start cyklus ukončíte. V nabídce (Nastavení/testování) spustíte nebo zastavte možnost nastavení/testování pomocí tlačítka Start.

Indikace:

Blikající LED: Označuje, že jednotka je pozastavena.

Kroužící LED: Označuje probíhající cyklus.

2. TLAČÍTKO AUTO

Funkce:

Tlačítko Auto slouží k zapnutí a vypnutí automatických režimů čištění. Výchozí režim čištění je aktivace kočky. Další režimy automatického čištění naleznete na straně 17.

Chcete-li znovu slyšet hlasovou zprávu, stiskněte tlačítko Auto. V nabídce Nastavení/Testování se mezi možnostmi pohybujte pomocí tlačítka Auto. *Režim čištění lze nastavit také v aplikaci.*

Indikace:

Blikající LED: Označuje, že se nacházíte v nabídce Nastavení nebo Testování.

Kroužící LED: Označuje, že v zařízení je detekována kočka.

3. INDIKÁTOR ÚROVNĚ SANITÁRNÍHO ROZTOKU

Zobrazuje úroveň zásobníku. Roztok SaniSolution je nízký, když bliká kontrolka LED. Stáhněte si aplikaci pro zjištění přesné úrovně. *Další informace o odečtu hladiny v kazetě naleznete na straně 12.*

4. INDIKÁTOR PŘIPOJENÍ WI-FI

Ukazuje stav připojení CatGenie k síti Wi-Fi. Pokud kontrolka LED nesvítí, Wi-Fi není připojena. Když kontrolka svítí, je CatGenie připojen. Pokud je zařízení nastaveno, ale nelze se připojit, kontrolka LED bliká.

Pokud dojde k odpojení Wi-Fi, zůstane zařízení CatGenie v posledním nastavení naprogramovaném prostřednictvím aplikace. Pokud je Wi-Fi vypnutá, zařízení CatGenie bude stále fungovat, ale nebude zaznamenávat data.

Pokyny pro připojení zařízení CatGenie k síti Wi-Fi naleznete na straně 16.

5. VÝSTRAŽNÝ INDIKÁTOR

Výstražný indikátor bliká červeně, což signalizuje výstrahu. Pokud má vaše jednotka varování, cyklus nedokončí a CatGenie vám sdělí slovní chybové hlášení.

Další informace o chybách naleznete na stranách 25-26.

6. INDIKÁTOR ZÁMKU OVLÁDACÍHO PANELU

Pokud svítí, je ovládací panel uzamčen. Pokud nesvítí, je ovládací panel odemčen. CatGenie lze uzamknout a odemknout pomocí aplikace CatGenie nebo na samotném zařízení.

Informace o ručním nastavení zámku ovládacího panelu naleznete na straně 19.

PŘIPOJENÍ VAŠEHO CATGENIE K WI-FI

1. Stáhněte si aplikaci CatGenie do svého mobilního zařízení. Aplikace CatGenie je k dispozici pro zařízení se systémem Android i iOS. Postupujte podle všech úvodních pokynů k nastavení.
2. Zkontrolujte, zda je zařízení CatGenie připojeno k napájení.
3. Otevřete aplikaci CatGenie a klepněte na položku Zařízení. Na obrazovce Zařízení přidejte zařízení kliknutím na znaménko plus +. Následující kroky proveďte podle pokynů v aplikaci:
 - a. Na ovládacím panelu CatGenie stiskněte současně tlačítka Start a Auto na CatGenie na dobu 3 sekund, čímž vstoupíte do režimu nastavení. Po úspěšném provedení se zobrazí potvrzovací zpráva.
 - b. Po vstupu do režimu Nastavení stiskněte tlačítko Start a připojte se k síti Wi-Fi podle výzvy aplikace.
 - c. Aplikace CatGenie identifikuje jednotku a poté vás vyzve k výběru zařízení CatGenie.
 - d. V aplikaci CatGenie vyberte síť Wi-Fi, zadejte heslo a stiskněte tlačítko Připojit.
4. Po navázání připojení zařízení CatGenie se rozsvítí kontrolka Wi-Fi, což znamená, že je Wi-Fi připojena.

AKTUÁLNÍ FUNKCE CATGENIE V APLIKACI (DALŠÍ BUDOU PŘIBÝVAT)

Wellness monitoring koček

Systém CatGenie A.I. přesně sleduje, kdy a jak často vaše kočky používají kočičí box. Tyto údaje můžeme sledovat, zaznamenávat a analyzovat a ukázat vám, zda v průběhu času dochází k významným změnám.

Čtení úrovně kazety

Pomocí aplikace můžete kdykoli zjistit přesný stav zásobníku a obdržet upozornění, když zásobník dochází nebo je třeba jej vyměnit. Objednávání přes aplikaci usnadňuje získávání zásob.

Nastavení režimu spánku

Pokud nechcete, aby zařízení CatGenie pracovalo v cyklech 24 hodin denně, můžete si nastavit "režim spánku."

Pomocí aplikace CatGenie si můžete naplánovat, kdypřesně chcete, aby váš CatGenie NEprováděl cykly.

Nastavení režimu časové aktivace

Pomocí nastavení časové aktivace v aplikaci můžete řídit, kdy přesně se cyklus CatGenie spustí, a to až osmkrát denně.

Ovládání zámku panelu

Ovládací panel lze uzamknout a odemknout prostřednictvím aplikace, aby se zabránilo náhodným cyklům.

Řízení cyklu

Spustěte, pozastavte nebo sledujte cykly CatGenie.

www.catgenie.cz

Průměrná návštěvnost CatGenie

CatGenie A.I. využívá strojové učení k předvídání a upozorňování na nutnost čištění jednotky a jeden z klíčových faktorů je založen na tom, jak často se CatGenie čistí po návštěvě kočky.

Užitečná oznámení

CatGenie vám bude posílat užitečná push oznámení, když vaše kočka zařízení navštíví nebo když dojde k chybě CatGenie. Pomocí nastavení aplikace v mobilním zařízení aktivujte nebo ztlumte všechna oznámení.

Nastavení zpoždění aktivace kočkou

Přizpůsobte si, kdy přesně se cyklus spustí po detekci vaší kočky v režimu aktivace kočkou, a nechte tak čas na použití ostatními kočkami.

CatGazette

Bezplatné příručky, které vám pomohou porozumět všem projevům chování vaší kočky. Podívejte se na všechny nejnovější články o zdraví a pohodě koček, rady veterináře a další informace!

Nápověda/manuály

Najděte podrobné průvodce s nápovědou, příručky, videa s návody a další informace!

PROGRAMOVÁNÍ VAŠEHO CATGENIE

AUTOMATICKÉ REŽIMY

AKTIVACE KOČKOU

V režimu aktivace kočkou spustí CatGenie automaticky cyklus poté, co jej vaše kočka použije.

NASTAVENÍ

Výchozí režim aktivace kočkou nastavený na ovládacím panelu jednotky bude fungovat 7 dní v týdnu 24 hodin denně. Níže uvedená přizpůsobitelná nastavení jsou k dispozici pouze v aplikaci CatGenie:

Časovač spánku s aktivací kočkou:

CatGenie lze nastavit na „spánek“ na dobu jedné až deseti hodin denně. Během doby spánku nebude CatGenie spouštět žádné cykly.

Čas zahájení aktivace kočkou:

Prodlevu mezi spuštěním cyklu po použití zařízení CatGenie můžete ovlivnit vy. Cyklus může začít 5 až 30 minut po detekování kočky. Přístroj se nespustí, pokud CatGenie kočka používá. Při detekci kočky se LED diody automatického tlačítka budou cyklicky rozsvěcovat ve směru hodinových ručiček, dokud se cyklus nespustí. Pokud během cyklu zařízení zjistí přítomnost kočky, cyklus se pozastaví. Jakmile kočka opustí misku, zařízení CatGenie po minutě čekání obnoví cyklus.

ČASOVÁ AKTIVACE

Časová aktivace umožňuje naplánovat spuštění zařízení CatGenie v nastaveném čase, a to až na 8 cyklů denně. Přizpůsobte si ji tak, aby co nejlépe vyhovovala rozvrhu vašemu a vaší kočky. Časovou aktivaci lze nastavit pouze v aplikaci CatGenie.

OVLÁDACÍ PANEL NASTAVENÝ PRO AUTOMATICKÉ REŽIMY

Chcete-li zapnout automatický režim vybraný aplikací ručně, stiskněte a uvolněte tlačítko Auto. Kontrolka LED se rozsvítí a zůstane svítit a CatGenie vám slovně potvrdí, že nastavení bylo změněno. Chcete-li vypnout automatický režim, stiskněte a uvolněte tlačítko Auto. Kontrolka LED automatického tlačítka zhasne.

RUČNÍ REŽIM

SPUŠTĚNÍ ZAŘÍZENÍ STISKNUTÍM

Kdykoli chcete CatGenie vyčistit, stiskněte tlačítko Start. Tlačítko Start může vždy spustit cyklus bez ohledu na to, jak máte CatGenie naprogramovaný.

PŘERUŠENÍ NAPÁJENÍ: V případě výpadku napájení CatGenie automaticky uloží všechna naprogramovaná nastavení. Pokud byl váš CatGenie naprogramován tak, že spuštění čistícího cyklu vyšel na výpadek napájení, automaticky se obnoví při dalším naprogramovaném čištění nebo po detekci kočky, pokud je naprogramován na aktivaci kočkou.

UPOZORNĚNÍ: Je důležité, abyste CatGenie spouštěli alespoň dvakrát denně na jednu kočku. Nedostatečná čistota zařízení CatGenie může způsobit problémy se zápachem a aklimatizací koček.

VÍCE ČISTÍCÍCH CYKLŮ NA JEDNU KAZETU!

V režimu aktivace kočkou bude váš CatGenie dávkovat méně roztoku na cyklus a zdvojnásobí počet čistících cyklů na kazetu ze 120 cyklů 240.

MENU NASTAVENÍ CATGENIE

1. Vstupte do menu Nastavení: Stiskněte a podržte tlačítko Start a tlačítko Auto po dobu 3 sekund, dokud CatGenie slovně neřekne „Vstupuji do menu nastavení.“ V nabídce Nastavení se tlačítko Auto střídavě ztlumí a rozsvítí.

2. Po vstupu do nabídky Nastavení klikněte na tlačítko Auto a procházejte níže uvedené možnosti. Chcete-li upravit požadované nastavení, stiskněte tlačítko Start. Menu nastavení můžete kdykoli opustit stisknutím a podržením tlačítek Start a Auto po dobu 3 sekund. CatGenie vám oznámí, že opouští nabídku nastavení.

MOŽNOSTI MENU NASTAVENÍ

1.Nastavení Wi-Fi

Toto nastavení umožňuje připojit zařízení CatGenie A.I. k aplikaci CatGenie (více informací o aplikaci naleznete na straně 16) Po připojení zařízení CatGenie A.I. můžete pomocí tohoto nastavení odpojit zařízení CatGenie od sítě Wi-Fi nebo změnit síť.

2.Nastavení panelu

Toto nastavení umožňuje uzamknout ovládací panel.

K ZABLOKOVÁNÍ: V nastavení panelu stiskněte tlačítko Start a panel uzamkněte.

K ODBLOKOVÁNÍ: Dvakrát klepněte na libovolné tlačítko na ovládacím panelu. K odemknutí není třeba vstupovat do menu nastavení.

3.Hlasitost

Toto nastavení umožňuje měnit úroveň hlasitosti přístroje. CatGenie bude „mňoukat“ v různých úrovních zvuku, aby indikoval hlasitost

4.Obnovení továrních nastavení CatGenie

Tato možnost umožňuje obnovit všechny změny provedené v aplikaci CatGenie. Obnoví výchozí tovární nastavení snímačů hlasitosti a senzoru pohybu v CatGenie.

5.Senzor kočky

Toto nastavení umožňuje upravit citlivost senzoru pro kočky tak, aby lépe vyhovoval vašemu domácímu prostředí. Senzor kočky CatGenie je dodáván s přednastavením, aby správně fungoval ve většině domácností, ale pokud máte problémy s tím, že CatGenie vaši kočku nede-tekne, můžete citlivost nastavit. Pokud používáte na CatGenie nějaké příslušenství (GenieDo-me nebo dvířka), může být nutné provést nové nastavení CatGenie. Senzor má 7 úrovní citlivosti. Chcete-li změnit úroveň snímače kočky, stiskněte v menu snímače senzoru kočky tlačítko Star

6.Testovací menu

Další informace o nabídce CatGenie Testing Menu naleznete na straně 21.

Ukončení a spuštění dokončovacího cyklu

Tato možnost umožňuje ukončit a spustit dokončovací cyklus. Po vymazání upozornění nebo demontáži systému CatGenie vždy spusťte dokončení cyklu.


7.Umožňuje opuštění menu.

TESTOVACÍ MENU CATGENIE

UPOZORNĚNÍ: Neprovádějte testy, pokud vás k tomu nevyzve aplikace CatGenie nebo tým zákaznické podpory. Nesprávné použití by mohlo způsobit problémy s vaším CatGenie.

Vstup do testovacího menu:

- Dvěma prsty současně stiskněte a podržte tlačítka Start a Auto. Podržte je, dokud jednotka nepromluví.
- Stisknutím tlačítka Auto 5x přepínejte mezi možnostmi, dokud neuslyšíte „Testovací Menu- Testing menu“.
- Stiskněte tlačítko Start, když CatGenie zobrazí nápis "Testovací menu - Testing menu".

Chcete-li přepínat mezi možnostmi testu 1-8, stiskněte tlačítko  **AUTO**. Chcete-li vybrat test a procházet jednotlivé kroky, stiskněte tlačítko **▷START**.

1. TESTOVACÍ REŽIM PLASTOVÉ LOPATKY - *testuje pohyb lopatky GenieArm.*

Po stisknutí tlačítka **START** pro testování pohybu lopatky by se měla lopatka GenieArm pohybovat dolů, zastavit se, pohybovat se nahoru, zastavit se a cyklus zopakovat.

2. TESTOVACÍ REŽIM MOTORU MÍSY - *testuje pohyb mísy GenieBowl.*

Když stisknete tlačítko **START** a otestujete pohyb mísy GenieBowl, měla by se mísa GenieBowl pohybovat ve směru hodinových ručiček, pak se zastavit a poté proti směru hodinových ručiček a zastavit se.

3. REŽIM TESTU NAPLNĚNÍ VODY* - *testuje, zda se zařízení CatGenie plní správně.*

Když stisknete tlačítko **START** pro testování naplnění vodou, můžete test spustit a zastavit. Přístroj doplní vodu a zastaví se na plnicí čáře. **DŮLEŽITÉ: Před pokračováním nebo opuštěním nabídky testování MUSÍTE vždy znovu stisknout tlačítko Start, abyste test zastavili, a to i v případě, že se voda vypne. CatGenie zobrazí zprávu „Voda vypnuta - Water turned off“.**

4. TESTOVACÍ REŽIM DÁVKOVÁNÍ SANISOLUTION* - *testuje, zda zařízení čerpá roztok SaniSolution.*

Když stisknete tlačítko **START** pro testování dávkování roztoku SaniSolution, můžete test spustit a zastavit.

DŮLEŽITÉ: Před pokračováním nebo opuštěním nabídky Testování MUSÍTE vždy znovu stisknout tlačítko Start, abyste zastavili tok roztoku SaniSolution. CatGenie zobrazí zprávu „Dávkování vypnuto - Dosing turned off“.

***UPOZORNĚNÍ: Test naplnění vodou a test dávkování roztoku SaniSolution by měl být prováděn pouze podle pokynů zákaznické podpory CatGenie. Samotné provedení těchto testů by mohlo vést k poškození přístroje a ztrátě záruky.**

5. TESTOVACÍ REŽIM VYPOUŠTĚNÍ VODY - *testuje činnost odtokového čerpadla.*

Když stisknete tlačítko **START** pro testování režimu testu vypouštění vody, můžete test spustit a zastavit.

6. TESTOVACÍ REŽIM SUŠENÍ - *testuje provoz spirály ohříváče a ventilátoru.*

Po stisknutí tlačítka **START** pro vyzkoušení sušení by měla sušička foukat studený vzduch, potom postupně ve 3 úrovních navýšit teplotu a poté se vypnout.

UPOZORNĚNÍ: Během zkušebního režimu sušení NEopouštějte prostor. Pokud musíte odejít, vypněte jej.

7. TESTOVACÍ REŽIM SENZORU PŘÍTOMNOSTI KOČKY - *testuje GenieEyes*

Když stisknete tlačítko **START** pro testování přítomnosti kočky, můžete test spustit nebo zastavit.

8. DOKONČOVACÍ CYKLUS - *spustí dokončovací cyklus a opustí menu testování.*

Když stisknete tlačítko **START** pro spuštění cyklu dokončování, přístroj spustí cyklus dokončování a opustí nabídku Testování. **VŽDY po provedení testu odvodnění provedte dokončovací cyklus.**

PRO UKONČENÍ MENU TESTOVÁNÍ

Chcete-li opustit nabídku Testování, stiskněte a podržte tlačítko **START** a tlačítko **AUTO** po dobu 3 sekund a poté je uvolněte. CatGenie vám oznámí, že jste opustili menu Testování. Pokud je spuštěn dokončovací cyklus, CatGenie po dokončení cyklu automaticky ukončí menu Testování. Pokud zařízení CatGenie ztratí napájení, automaticky opustí i menu Testování.

ČIŠTĚNÍ A ÚDRŽBA CATGENIE

CATGENIE MINIMÁLNĚ DVAKRÁT ROČNĚ ROZEBERTE A VYČISTĚTE !!!!

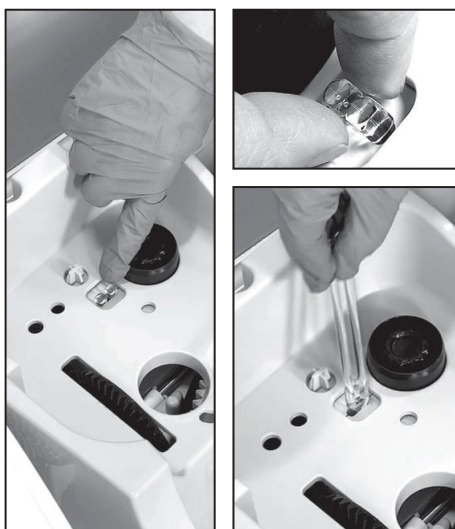
- Chcete-li prodloužit životnost svého zařízení CatGenie, doporučujeme, abyste zařízení CatGenie alespoň dvakrát ročně rozebrali a vyčistili. **Pokyny k rozebrání přístroje naleznete na straně 23.** Spuštěním cyklu údržby se vnitřek zařízení CatGenie nevyčistí.

PŘI KAŽDÉ VÝMĚNĚ KAZETY VYČISTĚTE NASÁVACÍ OTVOR VZDUCHU.



- Je důležité kontrolovat otvor alespoň jednou za dva měsíce nebo na výzvu aplikace.
- Z vnější strany ventilace jemně otřete prach, nečistoty nebo kočičí chlupy vlhkým hadříkem.
- Pokud vlastníte dlouhosrsté kočky nebo v období línání, kontrolujte sací otvor častěji.

PŘI KAŽDÉ VÝMĚNĚ KAZETY VYČISTĚTE ČIDLO VODNÍ HLADINY



- Doporučujeme vyčistit čidlo vodní hladiny při každé výměně kazety SaniSolution a po upozornění aplikací. Také před spuštěním údržbové kazety vždy vyčistěte čidlo vodní hladiny.
- Chcete-li vyčistit čidlo vodní hladiny, nejprve sejměte kryt násypky a řídicí jednotku. Vytáhněte čidlo vodní hladiny z horní části násypky. Špičku otřete měkkým hadříkem. Špička musí být bez vápenatých usazenin. Opatrně vyměňte čidlo vodní hladiny. Pokud čidlo vodní hladiny chybí, vezměte si jiné ze sáčku s náhradními díly pod základnou. Pokud potřebujete náhradní díl, zavolejte na zákaznickou podporu.

Pokud se napájení po vyčištění čidla vodní hladiny neobnoví, zkontrolujte, zda je zařízení CatGenie zapojeno do sítě. Ujistěte se, že je řídicí jednotka bezpečně umístěna na základně. Zkontrolujte, zda jsou přívodní hadice a elektrický kabel v drážkách na zadní straně řídicí jednotky.

ČTVRTLETNÍ CYKLUS ÚDRŽBY



NEZAPOMEŇTE: Před spuštěním cyklu údržby vždy vyčistěte čidlo vodní hladiny.

- Nejméně jednou za čtvrt roku použijte kazetu na údržbu zařízení k odstranění vápenatých usazenin.
- Před použitím se řiďte pokyny uvedenými na kazetě pro údržbu.
- Každá kazeta na údržbu je určena na 4 čistící cykly. Cyklus údržby je delší cyklus (1 hodina) a vypadá jinak než běžný cyklus.
- CatGenie během cyklu údržby **NEVYBÍRÁ ODPADY**. Údržbový cyklus provádějte pouze tehdy, když je zařízení CatGenie čisté a správně funguje.

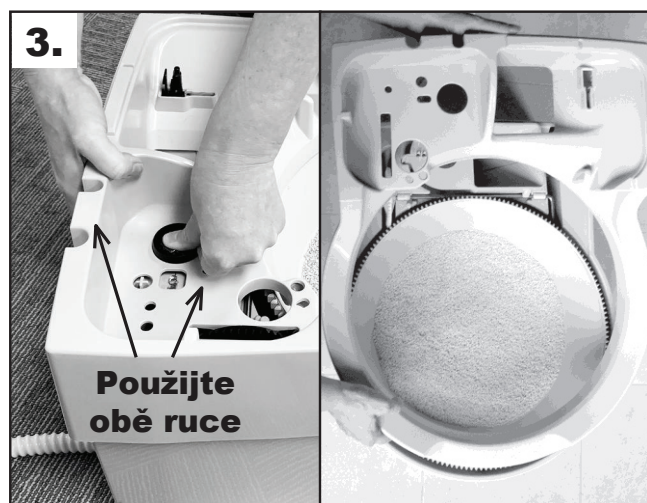
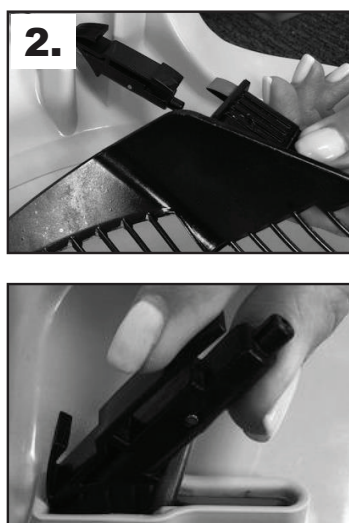
ROZEBÍRÁNÍ CATGENIE ZA ÚČELEM ČIŠTĚNÍ

DŮLEŽITÉ: PŘED ZAHÁJENÍM PRÁCE ODPOJTE PŘÍSTROJ ZE ZÁSUVKY A VYPNĚTE PŘÍVOD VODY.

1. Odsuňte CatGenie od stěny. Odtokovou hadici nechte v záchodové míse nebo odtokovém potrubí. Sundejte kryt násypky. Vyjměte řídicí jednotku a položte ji ve svislé poloze na ručník na podlahu.
2. Odpojte plastovou lopatku Genie Hand. Vysuňte ovládací rameno lopatky zpět až po otvor v okraji.

DŮLEŽITÉ: Ujistěte se, že je ovládací rameno lopatky zcela zatlačeno dozadu, aby nedošlo k ohnutí ramene lopatky při snímání krytu mísy.

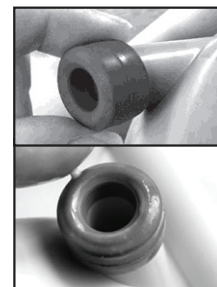
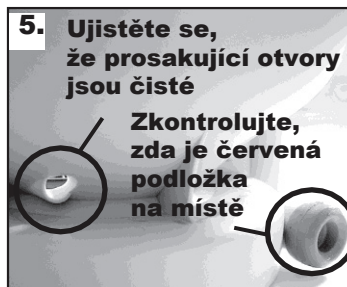
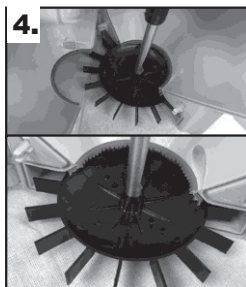
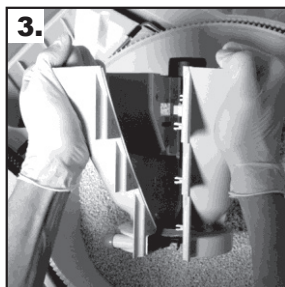
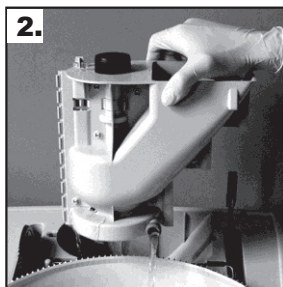
3. Chcete-li kryt mísy sejmout, přidržte palcem unašeč vrtule odpadní komory pro pákový efekt a vytáhněte zadní část krytu nahoru. Zvedněte okraj ze základny zezadu dopředu a odložte jej stranou.
4. Vyjměte násypku ze základny opatrným vytažením přímo nahoru. Násypka se otevírá jako kniha a umožňuje čištění.
5. Chcete-li se dostat k základně, vyjměte mísu s granulemi. Odložte je na místo, kde je kočky nemohou použít.



VAROVÁNÍ:
Pokud není v návodu uvedeno jinak, vždy před prací na CatGenie odpojte napájecí kabel Genie ze zásuvky. Po dokončení jej nezapomeňte znovu zapojit.

JAK ČISTIT CATGENIE

ČIŠTĚNÍ NÁSYPKY ZE VNITŘI A ZE VNĚJŠÍ



1. Při rozebírání zařízení CatGenie postupujte podle pokynů na straně 18.

2. Vytáhněte násypku.

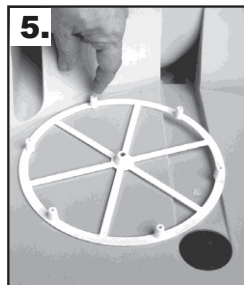
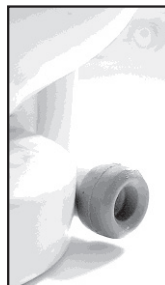
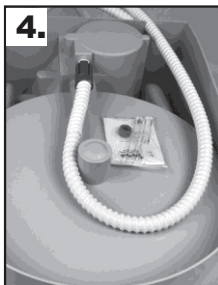
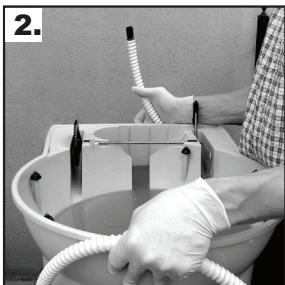
3. Násypka se otevírá jako kniha. Protože je pravděpodobně špinavá nebo plná vody, otevřete ji nad dřezem, vanou nebo pytlkem na odpadky. Během čištění odpadní komory neztraťte kuličku GenieBall a červenou podložku.

4. Vyčistěte nebo odřízněte všechny chlupy nebo nečistoty kolem hřídele vrtule odpadní komory.

5. Umyjte násypku rukou v rukavici nebo kartáčem, abyste odstranili veškeré nečistoty. Zkontrolujte, zda je červené těsnění stále na svém místě a zda jsou prosakující otvory na obou stranách násypky čisté.

TIP: Při čištění násypky používejte rukavice.

VYČISTĚTE MÍSTO POD ZÁKLADNOU



1. Vyjměte mísu. Pokud je mísa naplněna mokřými granulemi, položte ji na něco, jako je např. pytel na odpadky nebo ručník, aby voda nevytékala na podlahu. Vyjměte čisticí škrabku ze základny. Opatrně vylijte špinavou vodu ze základny. Odtokovou hadici nechte v odtokovém potrubí nebo v toaletě.

2. Pokud potřebujete základnu přemístit, držte vypouštěcí hadici ve zvýšené poloze, aby nedošlo k rozlití vody.

3. Vyčistěte základnu. Omyvatelné granule odstraňte rukou v rukavici nebo vypláchněte hadicí a nezapomeňte zkontrolovat všechna zákoutí. Při čištění lze použít prostředek na nádobí.

4. Vypouštěcí hadici naviňte pod základnou, jak je znázorněno výše, a znovu CatGenie sestavte. Zkontrolujte, zda je vypouštěcí hadice připojena k odtokovému potrubí. Při vracení násypky do jednotky se ujistěte, že je na násypce červená podložka.

5. Vložte škrabku nožičkami nahoru. Měla by být volná a na straně středového trnu v základně. Pak vložte misku a zkontrolujte, zda se volně otáčí. Nakonec nacvakněte horní kryt otáčecí mísy a připevněte plastovou lopatku GenieHand k rameni. Přesuňte ji do horní polohy.

ŘEŠENÍ PROBLÉMŮ

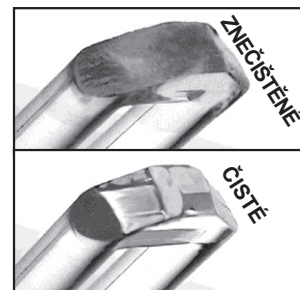
Pokud váš CatGenie potřebuje vaši pozornost, bude varovný indikátor v levé dolní části ovládacího panelu blikat červeně. Poslechněte si zprávu a postupujte podle pokynů pro řešení problémů. Krátkým stisknutím tlačítka Auto se varovné hlášení zopakuje.

POSLECHNĚTE SI, KTERÁ CHYBA/VÝSTRAHA JE OZNÁMENA, NEBO ZKONTROLUJTE APLIKACI CATGENIE.

Varování znamená, že CatGenie zjistil potenciální problém, ale stále může spustit cyklus. **Chyba** znamená, že zařízení CatGenie zjistilo problém a **nemůže** provést cyklus. Když se varování objeví, můžete zabránit vzniku chyb v systému CatGenie.

VAROVNÁ ZPRÁVA: ZNEČIŠTĚNÉ ČIDLO VODNÍ HLADINY

PŘÍČINA: Čidlo vodní hladiny potřebuje vyčistit. Vyměňte zpracovatelskou jednotku. Vytáhněte čidlo z horní části násypky. Špičku otřete měkkým hadříkem. Špička musí být bez vápenatých usazenin. Opatrně čidlo vyměňte. Pokud čidlo chybí, poříďte si jiné ze sáčku s náhradními díly pod základnou. Pokud potřebujete náhradní díl, zavolejte na zákaznickou podporu.



VAROVNÁ ZPRÁVA: ZNEČIŠTĚNÝ VENTILAČNÍ OTVOR SUŠIČKY

PŘÍČINA: NĚCO BLOKUJE BOČNÍ NEBO ZADNÍ SACÍ OTVORY:

Ucpaný sací otvor představuje nebezpečí požáru. Měli byste to řešit okamžitě. Odstraňte všechny chlupy nebo nečistoty z bočního sacího otvoru. Posuňte CatGenie o 5 cm od stěny. Odstraňte překážku v otočné míse u otvoru, kde vychází horký vzduch, která blokuje proudění horkého vzduchu sušičky. CatGenie nechte 20 minut vychladnout. Stisknutím tlačítka Start obnovíte cyklus.

UPOZORNĚNÍ: Po opravě zůstaňte u svého zařízení CatGenie, abyste se ujistili, že je v pořádku. Pokud se znovu objeví varování, chybové hlášení a/nebo ucítíte zápach spáleniny, uvidíte jiskry nebo cokoli neobvyklého, okamžitě odpojte zástrčku a kontaktujte zákaznickou podporu.

VAROVNÁ ZPRÁVA: NÍZKÁ HLADINA ROZTOKU

PŘÍČINA: Kazeta Sanisolution má nízký obsah. Je čas objednat další kazety SaniSolution.

CHYBOVÉ HLÁŠENÍ PROBLÉM ČIDLA VODNÍ HLADINY

PŘÍČINA: Čidlo vodní hladiny potřebuje vyčistit. Vyměňte zpracovatelskou jednotku. Vytáhněte čidlo vodní hladiny z horní části násypky. Špičku otřete měkkým hadříkem. Špička musí být bez vápenatých usazenin. Opatrně vyměňte čidlo vodní hladiny. Pokud čidlo chybí, poříďte si jiné ze sáčku s náhradními díly pod základnou. Pokud potřebujete náhradní, napište na zákaznickou podporu info@atranet.cz.

PŘÍČINA: CatGenie nelze správně vypustit. Pokud vyčištění čidla vodní hladiny chybu nevyřeší, je možné, že jednotka není schopna správně vypouštět vodu. Chybu vymažete podle pokynů na straně 24. Po odstranění chyby přejděte do nabídky Testování a spusťte dokončovací cyklus.

CHYBOVÉ HLÁŠENÍ: PŘEHŘÁTÍ SUŠIČKY

PŘÍČINA: NĚCO BLOKUJE BOČNÍ NEBO ZADNÍ SACÍ OTVORY. Podle pokynů uvedených výše v části „Výstražné hlášení: znečištěný ventilační otvor sušičky“ vyčistěte ventilační otvor sušičky. **Pokud se znovu objeví chybové hlášení a/nebo ucítíte zápach spáleniny, uvidíte jiskry nebo cokoli neobvyklého, okamžitě odpojte zástrčku a kontaktujte zákaznickou podporu E-mail: info@atranet.cz**

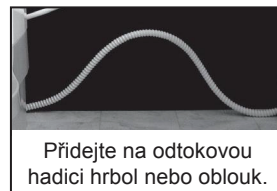
CHYBOVÉ HLÁŠENÍ PROBLÉM S PŘÍVODEM VODY

A. PŘÍLIŠ MNOHO VODY:

PŘÍČINA: Čidlo vodní hladiny potřebuje vyčistit. Postupujte podle pokynů k čištění čidla vodní hladiny na straně 20.

PŘÍČINA: CatGenie není vyrovnaný. Upravte polohu zařízení a vyrovnejte ji. Ujistěte se, že zařízení stojí na rovném povrchu.

PŘÍČINA: Vápenaté usazeniny blokují průtok vody do násypky. Při čištění zařízení CatGenie postupujte podle pokynů na straně 19.



Přidejte na odtokovou hadici hrbol nebo oblouk.

B. NEDOSTATEK VODY:

PŘÍČINA: Umístění vypouštěcí hadice. Pokud jsou v misce mokré omyvatelné granule, ale nestojí v ní voda, je možné, že je třeba upravit vypouštěcí hadici. Přidejte na vypouštěcí hadici hrbol nebo oblouk, abyste zabránili ztrátě vody, když se CatGenie snaží vodu zadržet.

PŘÍČINA: Tlak vody je nízký. Ujistěte se, že sprcha, myčka nádobí, pračka atd. nejsou spuštěny současně s CatGenie. To způsobí nízký tlak vody a CatGenie se bude špatně plnit. Zkontrolujte také, zda je ventil plně otevřený, aby byl zajištěn plný tlak vody v systému CatGenie.

PŘÍČINA: Filtr přívodní hadice se sítkem je ucpaný. Pro odpojení napájení odpojte jednotku od sítě nebo vyjměte zpracovatelskou jednotku. Zavřete přívodní ventil vody. Odšroubujte přívodní hadici vody ze zadní části zpracovatelské jednotky. V hadici může být čistá voda. Vyjměte filtr se sítkem a vyčistěte jej. Vyměňte filtr a našroubujte hadici zpět na zpracovatelskou jednotku. Znovu zapněte ventil přívodu vody. Znovu zapojte jednotku.



Vyčistěte filtr se sítkem sací hadice.

C. ZAŘÍZENÍ NENAPOUŠTÍ VODU: Neodpojujte elektrickou zástrčku ani nevyjímejte zpracovatelskou jednotku.

PŘÍČINA: Přívodní ventil vody z prádelny nebo koupelny je uzavřen. Otočte ventil přívodu studené vody na doraz.

PŘÍČINA: Vodní hadice není připojena k domácímu přívodu vody nebo k zadní straně zpracovatelské jednotky. Připojte vodní hadici k vedení studené vody nebo ke zpracovatelské jednotce.

PŘÍČINA: Hadice sání vody CatGenie je ohnutá nebo zkroucená. Uvolněte navinutou hadici, uvolněte zkroucení hadice.



Hadice sání vody CatGenie je ohnutá nebo zkroucená.

VŠECHNY PROBLÉMY S PŘÍTOKEM VODY: Po vymazání chyby přejděte do nabídky Testování a spusťte dokončovací cyklus.

CHYBOVÉ HLÁŠENÍ: PROBLÉM S VYPOUŠTĚNÍ

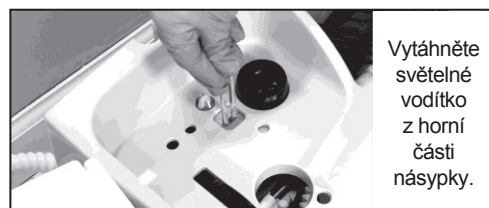
UPOZORNĚNÍ: Před pokusem o opravu zjistěte, zda jsou omyvatelné granule **MOKRÉ, VLNKÉ** nebo **SUCHÉ**. Pokud jsou suché, postupujte podle bodu A. Pokud jsou mokré nebo vlhké, postupujte podle bodu B.

A. GRANULE JSOU SUCHÉ a nejsou očištěné.

PŘÍČINA: Čidlo vodní hladiny je špinavé. Vyjměte řídicí jednotku a vytáhněte čidlo z horní části násypky. Vyčistěte jej měkkým hadříkem a vyměňte. Kompletní pokyny naleznete na straně 22.

B. GRANULE JSOU MOKRÉ nebo VLNKÉ. Voda nebyla vypuštěna.

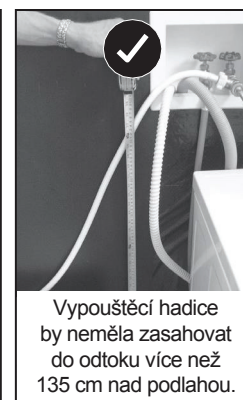
PŘÍČINA: CatGenie nelze vypustit z důvodu překážky nebo nesprávného nastavení vodovodního potrubí. Postupujte podle návodu na odstranění překážky v odtoku na straně 24. Pokud se problém nevyřeší, přejděte na stranu 19. Rozložení a čištění zařízení CatGenie a vyčistěte násypku.



Vytáhněte světelné vodítko z horní části násypky.



To je ŠPATNĚ. Ostré ohyby zatěžují hadici.



Vypouštěcí hadice by neměla zasahovat do odtoku více než 135 cm nad podlahou.

DALŠÍ PROBLÉMY: NENÍ INDIKOVÁNA ŽÁDNÁ CHYBA

PROBLÉMY S VODOU NEBO ODTOKEM

1. CATGENIE VYPOUŠTÍ ČISTOU VODU.

PŘÍČINA: Sací hadice. VYPNĚTE přívod vody do prádelny nebo koupelny. Odpojte CatGenie. Počkejte 5 minut a setřete vodu. Úplně odstraňte přívodní hadici a znovu ji připojte. Znovu zapněte vodu. Pokud stále dochází k úniku vody, zavřete vodovodní ventil a zavolejte zákaznickou podporu.

PŘÍČINA: T-adaptér je netěsný. Pokud T-adaptér netěsní, zkontrolujte montáž. Pokud i nadále uniká, zavolejte na zákaznickou podporu.

Z CATGENIE PROSAKUJE ŠPINAVÁ VODA.

PŘÍČINA: Odtoková hadice není správně umístěna v odpadním potrubí (nastavení pro prádelnu). Nastavení zkontrolujte na stranách 8-9.

PŘÍČINA: Odtokový hák není na okraji toalety (nastavení pro koupelnu). Nastavení zkontrolujte na straně 8-9.

PŘÍČINA: Vypouštěcí hadice je pod základnou CatGenie příliš ohnutá. Zvedněte boční část CatGenie a zkontrolujte, zda se pod základnou nenachází kaluž vody. Uvolněte smyčku a opětovně namotejte vypouštěcí hadici. **Viz foto.**

PŘÍČINA: Vypouštěcí hadice není správně připojena k základně. Nastavení zkontrolujte na stranách 8-9.



2. GRANULE JSOU MOKRÉ NEBO VLHKÉ. CYKLUS JE DOKONČEN.

PŘÍČINA: Znečištěné čidlo vodní hladiny nebo problém s vypouštěním vody. Viz strany 20-21 a 24 a postupujte podle pokynů, dokud se jednotka nevypustí.

PŘÍČINA: Sušička nefunguje. Pokud sušička nefunguje, zavolejte zákaznickou podporu.

PŘÍČINA: Ucpání sacího otvoru. Při čištění postupujte podle pokynů na straně 20.

PROBLÉMY S MONTÁŽÍ

1. PLASTOVÁ LOPATKA NENABÍRÁ ODPAD NA ZAČÁTKU CYKLU.

PŘÍČINA: Nesprávné nastavení plastové lopatky. Pokud se rameno volně pohybuje nahoru a dolů s nasazenou řídicí jednotkou, **NENÍ to správně.** Vyjměte řídicí jednotku. Vyčistěte všechny granule a nečistoty na okraji nebo ve štěrbině, kde je jednotka umístěna. Pevně držte lopatku a otáčejte kolečkem. Pokud se kovová tyč ramene pohybuje odděleně od černého kolečka, zavolejte na zákaznickou podporu. Pokud se nepohybují odděleně, je to správně. Pokračujte na další krok.

Otřete granule, a to i pod řídicí jednotkou, a vraťte ji zpět do slotu. Zkontrolujte, zda jsou sací hadice a elektrický kabel zasunutý do drážek v zadní části řídicí jednotky. Nyní, když je řídicí jednotka na místě, vyzkoušejte, zda se lopatka stále volně pohybuje. **Pokud ano, zavolejte na zákaznickou podporu.**



2. MÍSA CATGENIE SE NEOTÁČÍ NEBO SE OTÁČÍ POUZE JEDNÍM SMĚREM.

PŘÍČINA: Škrabka není správně sestavena nebo je deformovaná. Ujistěte se, že škrabka NENÍ na středovém sloupku (držák misky) pod miskou. Škrabka musí ležet naplocho s nožičkami nahoru, mimo středový trn mísy.

PŘÍČINA: Granule jsou pod řídicí jednotkou a/nebo okrajem. Ujistěte se, že jste odstranili všechny zbloudilé omyvatelné granule pod řídicí jednotkou a okrajem.

PŘÍČINA: Problém s motorem mísy. Pokud výše uvedená řešení problém nevyřeší, zavolejte na zákaznickou podporu.

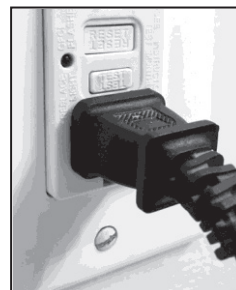


PROBLÉMY S NAPÁJENÍM

1. STISKNETE TLAČÍTKO START A CYKLUS SE NESPUSTÍ.

PŘÍČINA: Zařízení je bez elektrické energie. Ujistěte se, že je elektrická šňůra zcela zapojena. Zkontrolujte, zda je v domě zapnutý elektrický proud a zda je zásuvka funkční. Pokud není zařízení CatGenie připojeno k napájení, na ovládacím panelu nesvítí ŽÁDNÁ LED dioda a zařízení CatGenie není připojeno k Wi-Fi.

PŘÍČINA: Řídící jednotka není správně zarovnaná nebo usazená ve slotu na okraji. Vyjměte řídicí jednotku. Vyčistěte granule nebo nečistoty na okraji nebo ve slotu jednotky. Poté vložte řídicí jednotku bezpečně zpět do slotu. Zkontrolujte, zda jsou sací hadice a elektrický kabel v drážkách v zadní části jednotky



Zkontrolujte, zda je elektrický kabel zapojen do zásuvky



Vyčistěte granule na okraji nebo ve štěrbině jednotky

2. AKTIVACE KOČKOU NEPROBÍHÁ V CYKLU.

PŘÍČINA: Odpojený napájecí kabel. Zapojte elektrický kabel. Pokud je zařízení CatGenie zapojeno, na ovládacím panelu se rozsvítí kontrolky LED.

PŘÍČINA: CatGenie není naprogramován v režimu aktivace kočkou. Nastavení můžete zobrazit a změnit pomocí aplikace CatGenie. Zkontrolujte, zda jednotka není v režimu spánku. Nastavení režimu spánku můžete upravit pomocí aplikace.

PŘÍČINA: V zařízení CatGenie není kazeta SaniSolution. Ujistěte se, že používáte kazetu SaniSolution, NE kazetu pro údržbu. Pokud je nainstalována kazeta pro údržbu, zařízení CatGenie spustí cyklus pouze v případě, že ručně stisknete tlačítko Start.

PŘÍČINA: Kazeta SaniSolution je prázdná. Vyměňte kazetu.



Údržbová kazeta



SaniSolution Cartridge

3. PŘERUŠENÝ CYKLUS, VODA V MÍSE, MOKRÉ NEBO VLHKÉ GRANULE.

PŘÍČINA: Zařízení je bez elektrické energie. Došlo k přerušení napájení; vypnula se zásuvka GFCI nebo jistič. Zkontrolujte, zda je obnoveno napájení. Zapojte kabel CatGenie. Pokud se cyklus neobnoví, zkontrolujte funkci jističe. Pokud cyklus stále nepokračuje, otestujte zásuvku s jiným spotřebičem. Vyzkoušejte elektrickou šňůru v jiné zásuvce. Pokud zařízení nefunguje, zkuste řešení další příčiny.

PŘÍČINA: CatGenie nevypouští vodu. Viz pokyny k řešení problémů s vypouštěním vody na straně 22. Postupujte podle jednotlivých kroků.

PŘÍČINA: Cyklus byl zastaven zákazníkem nebo byla během cyklu zjištěna přítomnost kočky. Stisknutím tlačítka Start znovu spustíte cyklus.



Vyzkoušejte zásuvku s jiným spotřebičem a vyzkoušejte elektrickou šňůru v jiné zásuvce.

4. CATGENIE SE PO POZASTAVENÍ CYKLU RESTARTOVAL.

PŘÍČINA: Režim PAUZA se automaticky ukončí po 10 minutách. Poté se obnoví čisticí cyklus CatGenie. Jedná se o normální funkci. Funkce Pauza zapne CatGenie zpět, abyste nemuseli pamatovat na spuštění cyklu. Při pozastavení budou LED diody tlačítka Start pulzovat.

JAK ODSTRANIT PŘEKÁŽKU V ODVODNĚNÍ

Zkuste „Vyčištění vypouštěcí hadice“ a "Testovací menu: Pokyny k Testu odvodnění" níže. Pokud zařízení CatGenie stále nevypouští vodu, postupujte podle pokynů pro rozebrání a vyčištění zařízení CatGenie na stranách 18-19. Pokud je stále ucpaný, zavolejte na zákaznickou podporu.

ČIŠTĚNÍ VYPOUŠTĚCÍ HADICE

1. Opatrně odviňte vypouštěcí hadici.

Odmotejte vypouštěcí hadici zpod základny a roztáhněte ji. Použijte něco asi 2,5 cm vysokého, co podepřete pod základnou, aby základna netlačila na vypouštěcí hadici (knihu, časopis apod.).

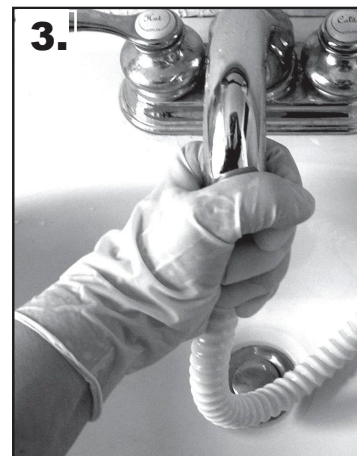
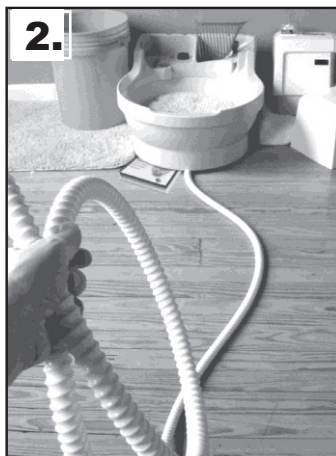
2. V koupelně sundejte z hadice odtokový hák. V prádelně vyjměte vypouštěcí hadici z odtokové trubky. Přidržte špičku hadice a zatřeste s ní směrem k základně. Tím by se mohla blokáda uvolnit a vrátit zpět do zásobníku k dalšímu zpracování.

3. Čištění vypouštěcí hadice a háku. Rukou pevně sevřete konec vypouštěcí hadice na kohoutku, jak je znázorněno na obrázku. Zapněte vodu na maximálně 10 sekund. Tlak vody by měl ucpávku vytlačit zpět do zásobníku.

4. Další místa, kam se můžete podívat:

Násypka: Možná bude nutné zařízení CatGenie rozebrat a otevřít zásobník, abyste překážku odstranili. Pokyny naleznete na straně 19.

5. Znovu sestavte CatGenie. Postupujte podle menu testování: Pokyny pro zkoušku odvodnění na straně 25.



MENU TESTOVÁNÍ: POKYNY K ODVODŇOVACÍMU TESTU

1. Vstup do testovacího menu:

- Dvěma prsty současně stiskněte a podržte tlačítka Start a Auto. Podržte je, dokud jednotka nezačne mluvit.
- Stisknutím tlačítka Auto 5x přepínejte mezi možnostmi, dokud neuslyšíte „Testovací Menu“.
- Stiskněte tlačítko Start, když CatGenie zobrazí nápis "Testovací menu".

2. Spusťte test vypouštění:

- Po vstupu do menu Testování stiskněte 4x tlačítko Auto a přepínejte mezi možnostmi, dokud se neozve "Test odvodnění".
- Stisknutím tlačítka Start spustíte test odvodnění.
- Poslouchejte zvuk zařízení, abyste zjistili, zda voda správně odtéká.

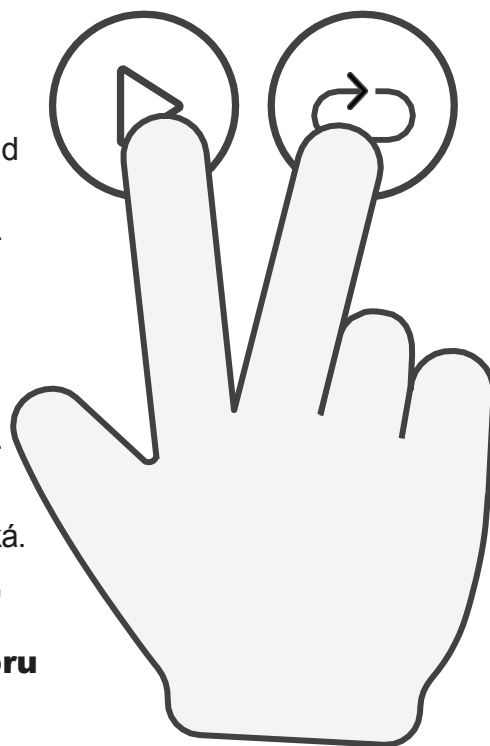
Pokud zařízení CatGenie neodtéká, viz strana 24, kde naleznete pokyny k odstranění problému s odtokem, nebo zavolejte na zákaznickou podporu na čísle +420 773752222

- Stisknutím tlačítka Start test zastavíte.

3. Ukončení menu testování a spuštění dokončovacího cyklu:

- Stiskněte 3x tlačítko Auto.
- Stisknutím tlačítka Start se vrátíte do nabídky Nastavení.
- Opětovným stisknutím tlačítka Start ukončíte a spustíte dokončovací cyklus.

Po provedení testu odvodnění VŽDY proved'te dokončovací cyklus.



Pokud se zařízení CatGenie po provedení testu odvodnění nevyprázdní, viz strana 24, kde naleznete pokyny k odstranění problému s odvodněním, nebo zavolejte na zákaznickou podporu.

OMEZENÁ ZÁRUKA POUZE NA VÝROBKY ZAKOUPENÉ u schváleného zástupce společnosti Petnovations.

Tento výrobek byl navržen a vyroben s velkou péčí pro vaši spokojenost. Před použitím tohoto výrobku si přečtěte všechny pokyny. PetNovations, Ltd. poskytuje záruku na tento výrobek a všechny jeho části, s výjimkou níže uvedených případů, **pouze původnímu kupujícímu v maloobchodním prodeji, zaručuje, že výrobek je bez vadných materiálů a zpracování, a to od data původního maloobchodního nákupu po dobu uvedenou níže ("Záruční doba").**

A. Tato dvouletá omezená záruka platí po dobu záruční doby a vztahuje se pouze na výměnu dílů, u nichž byla zjištěna vada materiálu nebo zpracování. Tato záruka se nevztahuje na škody způsobené nesprávným používáním, zneužitím, zanedbáním, střídáním nebo používáním jakéhokoli neautorizovaného příslušenství; ani na škody způsobené používáním elektrického obvodu se specifikací, která není uvedena na výrobku CatGenie.

VÝJIMKY: Je zakázáno používat software nebo hardware obsahující CatGenie jinak, než jak je výslovně určeno společností PetNovations, Inc. Jakékoli úpravy zařízení CatGenie, včetně například použití zařízení, které vynuluje počítačové zabudované v kazetách CatGenie, jsou neoprávněné a ruší výše uvedenou záruku a překračují rozsah licence, kterou vám společnost PetNovations Ltd poskytla. Za jakékoli poškození, škodu nebo ztrátu související se zneužitím nebo neoprávněným používáním CatGenie nesete výhradní odpovědnost. Dále bude společnost PetNovations Ltd. požadovat plnou náhradu za jakoukoli škodu nebo ztrátu, která společnosti PetNovations, Ltd. vznikne v souvislosti s vaším zneužitím nebo neoprávněným používáním CatGenie. **Máte-li jakékoli dotazy týkající se vašeho produktu nebo záruky, kontaktujte zákaznickou podporu.**

POZNÁMKY:

POTŘEBUJETE POMOC?

POUŽIJTE INFORMACE V TĚCHTO ZDROJÍCH:

NÁVOD K AKLIMATIZACI KOČEK

Návod k aklimatizaci koček, který je součástí zařízení CatGenie, obsahuje podrobné postupy, jak kočky pomoci přejít ze stávajícího steliva na úspěšné používání CatGenie.

NÁVOD K NASTAVENÍ

Návod k nastavení, který je součástí jednotky CatGenie, obsahuje pokyny pro sestavení, nastavení a zahájení provozu jednotky CatGenie.

ONLINE VIDEOA

Na youtube.com/CatGenieCatBox najdete názorné ukázky nastavení, čištění, programování, řešení problémů a další informace.

ZÁKAZNICKÁ PODPORA

Pokud nic z výše uvedeného nepomůže, kontaktujte zákaznickou podporu CatGenie

*Změny a aktualizace rozvrhu naleznete na webových stránkách.